

Hvidovre Sejlklub - Guldtuden

Lørdag d. 17. september 2022 – 1. start kl. 09.30

Sejladsbestemmelser

Regler:

Der sejles efter bestemmelserne i Kapsejlsreglerne (ISAF) 2021-2024, inkl. Nordic Sailing Federations og Dansk Sejlunions Forskrifter. Det er ikke tilladt at sejle singlehand.

Sejladsen sejles med omvendt respit beregnet efter DH (GPH), således målgang teoretisk sker samtidigt.

Løb:

Alle både sejler i samme løb og efter ovennævnte kapsejlsregler.

Præmier:

Der er præmie for hver 3. deltagende båd.

Meldepligt for ikke startende og udgåede både:

En tilmeldt båd, der ikke kommer til start, samt en båd, der udgår af sejladsen, skal meddele dette via sms sendt til 2259 3036 med angivelse af skipper og båd.

Både i kapsejlsløbet skal desuden sætte nationalflaget, når de udgår. Både i turløbet fører nationalflag under sejladsen.

Skippermøde:

Der afholdes skippermøde ved Hvidovre sejlklub på sejladsdagen kl. 09:00. Her kan man få synkroniseret sit ur til GPS- tid, som vil være den officielle tid.

Bureau:

Bureauet er ved Hvidovre Sejlklub og er åbent fra 8:30 – 9:00 på dagen.

Tidsplan for lørdag d. 17/9-2021:

Kl. 8:30 Morgenmad i lokalet ved bådpladsens sydøstlige hjørne

Kl. 9:00 Skippermøde ved Hvidovre Sejlklub Kl. 09.30 Første båd starter

Kl. 17:00 Sejladsen lukkes – Frist for fuldførelse.

Hurtigst mulig efter sejladsens afslutning er der moleøl og præmieoverrækkelse på sydmolen. Hvis vejret ikke er med os, trækker vi op på pladsen under halvtaget.

Ændring i sejladsbestemmelserne:

Enhver ændring i sejladsbestemmelserne vil blive slået op på døren til klubhuset før Kl. 9.00 på sejladsdagen.

Kapsejlsområde:

Den nordlige ende af Køge Bugt – se baneskitse og mærkepositioner i bilag 2.

Start og mål:

Start og mållinje er mellem 2 røde sideafmærkninger umiddelbart ud for indsejlingen til Hvidovre Havn. Startlinjen skal passeres fra nord mod syd og mållinjen i modsat retning fra syd mod nord.

Banen:

Efter at have startet efter starttidspunktet på startlisten (se nedenfor) skal bådene sejle ud gennem Kalvebodbroen. Røde og grønne farvandsafmærkninger i Kalveboderne (indenfor broen) skal respekteres.

Der er fri sejlads gennem alle brofag, og der er ingen yderligere sejladmæssige restriktioner uden for broerne ud over at mærkerne angivet i bilag 2 skal rundes i nummerrækkefølge og med mærket på den foreskrevne side.

Mærker se baneskitse i bilag 2.

Starten:

Til første båds start afgives lydsignaler fra syd-molen således:

09.25 Varselsignal
09.26 Klarsignal
09.29 Et-minuts signal
09.30 Startsignal

Der bruges ikke flagsignaler. Alle signaler er lydsignaler, der afgives med et horn. Bådene starter som angivet i startlisten.

Det tilstræbes at give et lydsignal ved alle bådes starttidspunkt.

Måltagning:

Alle både skal selv notere tidspunktet for deres passage af mållinjen.

Hvis det er muligt, skal navnet, typen og sejlnummer på nærmeste båd, som går i mål før og efter egen båd også noteres.

Oplysningerne skrives i de dertil indrettede felter på arket der indeholder startlisten (Bilag 1).

Bilag 1 afleveres til kapsejladskomiteen i udfyldt stand efter endt sejlads - f.eks. i forbindelse med mølølsarrangementet.

Protester og anmodning om godtgørelse:

Protestskemaer fås på bureauet ved Hvidovre Sejlklubs klubhus og skal afleveres samme sted.

Hvis en båd ønsker at protestere, skal protestflag være sat synligt i f.eks. agterstag ved målgang.

Protestfristen er 60 minutter efter sidste båd har fuldført sejladsen. Samme protestfrist gælder for protester fra sejladskomiteen og protestkomiteen samt ved anmodninger om godtgørelser.

Dette ændrer regel 61.3 og 62.2.

Senest 30 minutter efter protestfristen vil der blive slået opslag op på døren til HVS klubhus for at informere deltagerne om afhøringer, hvor de enten er part eller vidner.

Starttidspunktet for høringerne meddeles på opslagstavlen.

Aflysning af sejladsen:

Sejladskomiteen forbeholder sig ret til at aflyse sejladsen, hvis forholdene ikke anses at være forsvarlige.

Ved aflysning af sejladsen sender kapsejladskomiteen en sms til det tlf. nr., som blev oplyst ved tilmeldingen. Ved aflysning vil det betalte tilmeldingsgebyr ikke blive tilbagebetalt, men tilfalde HVS.

Præmierne vil i tilfælde af aflysning blive fordelt ved lodtrækning imellem de tilmeldte både.

Sikkerhed:

Ejeren af en deltagende båd er forpligtiget til at sørge for, at båden er i forsvarlig sødygtig stand og er behørigt sikkerhedsudrustet. Det anbefales at båden er udstyret med nødraketter, håndblus samt anker. Alle besætningsmedlemmer på de deltagende både skal bære flydevest eller redningsvest under sejladsen.

Forsikring:

Hver deltagende båd skal være omfattet af en gyldig tredjeparts ansvarsforsikring.

Nationsflaget:

Nationsflaget må ikke føres af kapsejlende båd i kapsejlads-løbet. Nationsflaget skal sættes, hvis en båd i kapsejladsløbet udgår af sejladsen.

Bilag 1.
Startliste og noteringsblad
Banelængde

BÅDNAVN	TYPE	Respit t:m:s	Starttid t:m:s
Smilla	PD 26	00:00:00	09:30:00
Ti Amo	Hunter 33	00:14:51	09:44:51
Marie	H-båd	00:22:59	09:52:59
GurliMarie	H båd	00:22:59	09:52:59
Karlsson	Spækhugger	00:26:27	09:56:27
Quark	Larsen 232	00:30:44	10:00:44
Bussen	Safir	00:41:12	10:11:12
Baloo	Omega 30	00:41:53	10:11:53
Joy	BB 10m	00:47:24	10:17:24
Sveske 2	BB 10m	00:47:24	10:17:24
Justitia IV	BB10m	00:47:24	10:17:24
Rødhætte	Ylva	00:54:40	10:24:40

Bådnavn: _____

Sejlnr: _____

Båd foran: _____

Båd bagved: _____

Målgang kl: _____

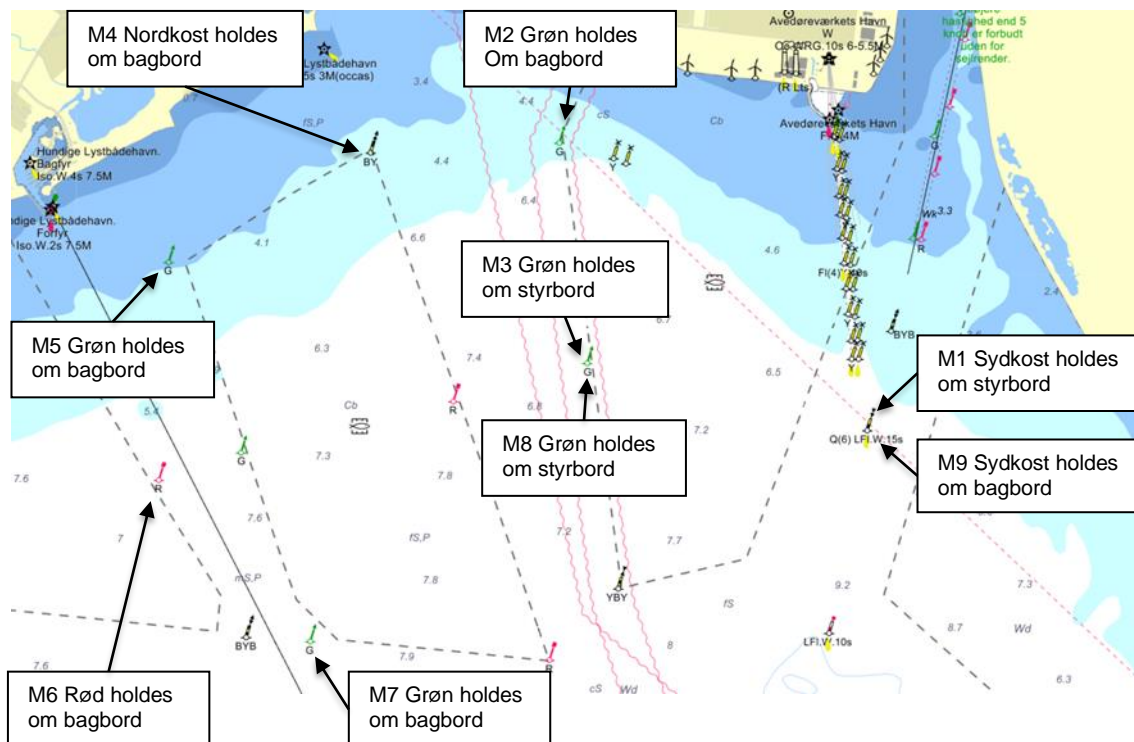
Bilag 2. Baneskitse og mærkepositioner

Start og mållinje: er mellem 2 røde sideafmærkninger umiddelbart ud for indsejlingen til Hvidovre Havn. Startlinjen skal passeres fra nord mod syd og mållinjen i modsat retning fra syd mod nord.

Banen: Efter at have startet efter starttidspunktet angivet på respit / startlisten skal bådene sejle ud gennem Kalvebodbroen.

Der er fri sejlads gennem alle brofag, og der er ingen yderligere sejladmæssige restriktioner uden for broerne, ud over at mærkerne skal rundes i nummerrækkefølge og med mærket på den foreskrevne side. Banelængden er 20,4 sømil.

Alle røde og grønne sideafmærkninger i Kalveboderne (indenfor broen) skal respekteres.



Navn	Type	Position Østlig bredde	Position Nordlig længde	Rundes med mærket til	Kurs til næste mærke	Sømil til næste mærke
Fra første grønne sideafmærkning udenfor broen					193	2,4
M1	Sydkost	55° 34,124	12° 29,454	Styrbord	313	2,4
M2	Grøn	55° 35,744	12° 26,385	Bagbord	173	1,3
M3	Grøn	55° 34,502	12° 26,666	Styrbord	314	1,7
M4	Nordkost	55° 35,687	12° 24,506	Bagbord	242	1,3
M5	Grøn	55° 35,071	12° 22,491	Bagbord	183	1,2
M6	Rød	55° 33,844	12° 22,395	Bagbord	137	1,3
M7	Grøn	55° 32,935	12° 23,902	Bagbord	45	2,2
M8	Grøn	55° 34,502	12° 26,666	Styrbord	103	1,6
M9	Sydkost	55° 34,124	12° 29,454	Bagbord	13	2,4
Til første grønne sideafmærkning udenfor broen						

Tabel 1. Positioner i grader og decimalminutter. Positioner kurser og afstande er vejledende.